

※北海岸蹦火仔 深度文化饗宴二日※

【金山 磺港蹦火仔 野柳 鼻頭角 和平島】

※行程特色※

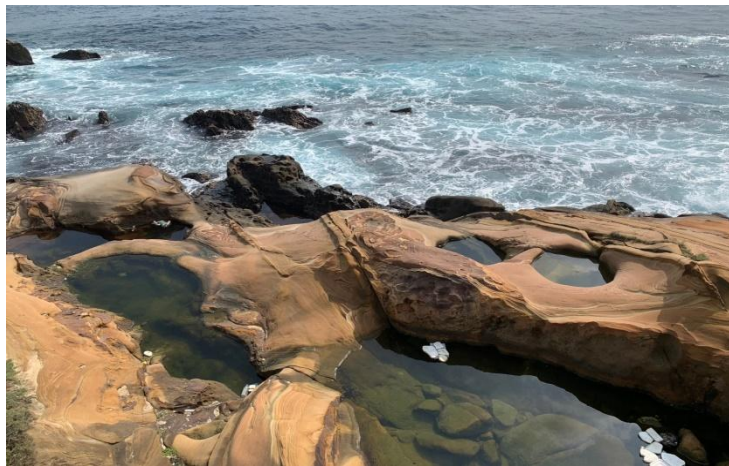
★金山磺火捕魚船捕魚文化體驗：

「蹦火仔」磺火捕魚方式為北海岸金山古老的捕魚法，目前世界上僅存四艘磺火船於金山磺港，磺火捕魚已列入無形文化資產保護！磺火瞬間的火光為夏夜北海岸最璀璨的漁火！※另備釣竿讓貴賓體驗海釣！



張明芝-攝影作品-磺火補魚

★網美打卡景點一覽無遺：維納斯海岸、水尾光武坑道、磺港蹦火仔、鼻頭角步道、聽濤咖啡【軍營咖啡】、和平島公園。

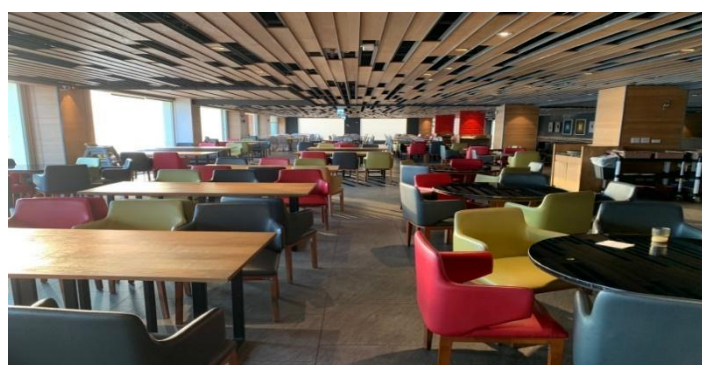
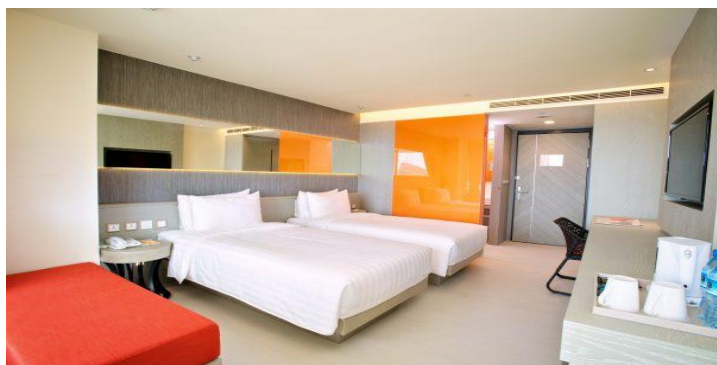


★達人帶路：特別情商當地資深的文史工作者~郭慶霖 老師，金山全程導覽!!



※飯店介紹※

野柳夔悅大飯店：



多樣多元的自助式早餐：



第一天

中部各縣市～金山深度文化饗宴：維納斯海岸(駱駝峰)～水尾光武坑道探秘～魚路古道體驗【綠峰山莊～八煙段(約15分鐘腳程)】～午餐～金山老街巡禮～磺港聚落==魚路古道起點導覽～(17:30)百年漁法磺港蹦火仔(搭遊艇出海體驗)～飯店

※出海活動：含導覽、釣竿組、海鮮粥或米粉、飲料及礦泉水

★【維納斯海岸】

超美秘境海岸！維納斯海岸駱駝峰，十分鐘攻頂看海灣，湛藍九孔池夢幻現身，單一岩石色調配上翡翠藍的大海景色超美！位在新北市野柳到龜吼漁港的這段漁澳路，就是聞名的維納斯海岸，也曾獲《內政部營建署的票選活動全台十大海岸美景第一名》。在這段短短3公里的維納斯海岸，可以除了有無敵海景可以欣賞，也可以在這裡迎曙光和夕陽。除了有絕佳的視野外，長年經過風化及海水侵蝕後的奇岩礁石，也是這裡的一個特色。從左側東澳漁港開始，到右側維納斯海岸，有絕美的180度無敵海景。



★【水尾光武坑道】北海岸的神秘坑道

隱身在金山的廢棄坑道，入口旁是盤根錯節的樹根，面積有多大是軍事機密，全長361.5公尺，路線四通八達，水尾光武坑道是日治時代所建造，作為軍事用途，坑道兩端連接金山威靈宮與獅頭山入口。威靈宮位於金山區第一停車場附近，沿著民生路就是豐漁村，從舊金山總督府溫泉、員潭溪景觀橋、水尾，一直到神秘海岸。目前水尾光武坑道為單向進入，就是從威靈宮旁的坑道口進入。在炎熱的夏天，水尾光武坑道內卻如同開了冷氣般的涼爽，洞內無燈光，步道有水，所以要帶手電筒並小心行走。



★【魚路古道體驗】綠峰山莊～八煙段(約 15 分鐘腳程)

「魚路古道」是一條位於陽明山國家公園中的歷史步道，全程約有 30 公里，從金山的磺港魚村至台北市士林。其名稱「魚路」意謂著這條步道過去是魚貨運送的山路。在清光緒 29 年時，金山區（舊稱為金包里）的漁民多由這條山路，將漁獲送到台北市裡。鄉傳古話有「草山風、竹子湖雨、金包里大路」，其中金包里大路就是指魚路古道北邊的路段。



★【金山老街】

金山老街即是金包里老街，清朝時曾是繁華的商業大街，已有三百多年的歷史，是金山最古老的一條街。昔日是金山一帶漁獲和農產的集散地，老街上保留了傳統的理髮店、米店、布莊、雜貨店，逛起來特別有古早味。這條街上除了出名的鴨肉，這裡的蕃薯、筍白筍、海菜、芋餅也都質優價廉，不容錯過。早市可依不同產期買到「本地特有」的紅心地瓜、跳石芋頭等蔬菜。來到金包里老街，絕對不能錯過眾多歷史悠久的人氣美食及當地特產，必買伴手禮如一口酥、阿玉麻糬等，另還有許多現炊的傳統點心，包括地瓜片、黑糖糕、芋粿巧、九層炊粿等，還有廣安宮廟口的超人氣鴨肉攤，自助式的端菜文化更形成本地特殊的景觀。



★【魚路古道起點導覽】

魚路古道（古稱金包里大路），建於清光緒 29 年，是當時金包里（現金山鄉）到士林的 道路，話說二百多年前，金山鄉的漁民必需將漁獲挑過擎天崗、經山豬湖、山仔后到士林 或大龍峒、大稻埕等地販賣個好價錢後，再補給些日常用品，就循原路趕回家。這 條漁民們披星戴月、奔波往返營生的古道，除了運送漁獲，亦有煤炭、硫磺、牲畜等 貨物，在陽金公路的開通後，也就逐漸被荒煙蔓草給埋沒了。魚路古道，古稱魚仔路或 金包里大路，海拔平均 500 公尺，屬新北市金山區。為當時的金包里(金山)漁民運送魚 貨到大稻埕等地的必經道路，自陽金公路頂八煙站起至冷水坑，沿途的人文、生態，為

古道中最精采及保存最完整的路段，後段即現今的「天母古道」，是一條綠蔭濃密、涼爽便捷的古道。



★【礮港漁村聚落】

礮港漁港在台灣第三屆十大魅力漁港選拔中獲選為 30 大特色漁港的殊榮，300 年前曾是西班牙人運輸硫磺的港口，取「礮」字因而得名「礮港」。因為附近漁獲量不錯，轉型成漁業漁港，發展延繩釣為主，是金山地區重要的海鮮漁港。每當夏季時分，在礮港周邊作業的「躡火仔」是台灣即將失傳的礮火漁業。早期礮港為【魚路古道】的起點，整條魚路古道由礮港漁村出發至台北士林，全長約三十公里。百年以前，金包里的漁民利用這條古道，擔著魚貨，翻山越嶺至台北販售，然後再返回金包里。早期的金包里就是當今的「金山」，因此礮港漁港冠上了「魚路的起點」之名。



★【即將失傳的礮火漁業~躡火仔】全世界僅剩四艘，俗稱「躡火仔」的漁具漁法，最早以燃燒竹子做成火把，以火光吸引魚群，後來改用電土：透過點燃硫磺石（成分含碳化鈣）與水混合產生的氣體——乙炔，來產生火焰，吸引向光性極強的「青鱗魚」躍出海面。這是一個視、聽覺感官極強的捕魚法，非常高端的美學，在親身參與其中，更能體驗那有多困難，無論是海流、魚況、海水深淺、收放網時機，只要判斷錯誤，就是空手而回。保存它不是為了利益，而是對於這塊土地的認同。當地漁民結合在地文史工作者，努力成立協會，希望透過更多管道將其延續。

世界唯一的礮火漁法，就在台灣~金山海岸邊。



早餐：貼心餐點 **午餐：**日式定食(主餐六擇一) 日式定食(主菜)：①烤雞翅 ②三層肉 ③牛肉
井 ④炸豬排 ⑤鮭魚 ⑥挪威鯖魚 六擇一

午晚餐：海鮮粥或炒米粉

晚餐：海鮮合菜料理(有海釣的魚獲也可以一併料理)

住宿：野柳菱悅大飯店

第二天

飯店～鼻頭角步道～聽濤咖啡廳(軍營咖啡)～和平島公園～大拇
指新竹米粉～賦歸

★【鼻頭角步道】

有「台版萬里長城」美名的鼻頭角步道，擁有 360 度無死角的絕佳觀景台，遊客可沿著山脊行走，欣賞四面八方的壯闊美景。沿著山脈走的途中會經過好幾座涼亭可休息，而每座涼亭可拍到的景緻都不一樣，登高遠眺，俯瞰碧海藍天，佐上新景點聽濤咖啡，令人心曠神怡。



★聽濤咖啡廳

新秘境景點開放，位在鼻頭角步道上的聽濤咖啡，改建自廢棄軍營，化身最亮眼的迷彩海景咖啡館，也讓爬山的旅人中途有個休息站，推薦冰釀咖啡，用玻璃瓶裝著，可以細細品味咖啡，一邊看著湛藍的太平洋，休息好了，繼續往步道的山頂走去，站在 360 度寬景觀景台上看海，整個東北角海岸都在你腳下，綻放光彩。

特別贈送【※美式咖啡(冰或熱)or 冰檸紅茶 or 冬瓜檸檬+小點心】



★【和平島公園】

和平島公園特殊的地質景觀相當特別，島上奇岩異石林立，北海岸特有的海蝕地形景觀，(如海蝕平台、豆腐岩、海蝕洞、風化窗、千疊敷等……)登上環山步道，可以眺望遠方基隆嶼，海天一線的美景，站在涼亭上便能盡收眼底。是東北角最美麗的自然珍寶之一。配合專業的岩石地景導覽(星光草原~慰靈碑~千疊敷~蕃字洞~環山步道)，以和平島為起點，看見北台灣四百年人文地景變遷，認識和平島公園的生態歷史、資源、地質。

★琉球漁民慰靈碑

西元 1905 年，琉球人在此聚集成聚落，教導基隆先民捕魚及造船等技術，與和平島居民感情甚佳，為表達雙方情誼，特設此碑。

★蕃字洞

在步道中途有一長約 70 餘公尺，深度 20 公尺的海蝕洞，相傳為荷蘭人抵抗鄭成功的最後據點，洞裡還有當時 17 世紀荷蘭人所刻下之文字，但早已磨損殆盡。

★海蝕平台、豆腐岩

大自然鬼斧神工的創作，造就了北部海岸獨有的海蝕景觀如廣大的海蝕平台，從前曾是冬季海菜的產地，時常有成群的當地村婦來此採集，一格一格的岩石為強力海石切割而成，因如豆腐一般而得名「豆腐岩」，除此之外更有海蝕崖、海蝕溝等特殊地形。

★天使向海步道

在步道上往前看，彷彿有一道通往藍海的通道，是拍照打卡的最佳景點，還有一座孩子最愛的溜滑梯可以直通留夏沙灘。

★環山步道

全長約 400 公尺，全景沿著和平島公園最高處，可以在「等嶼亭」觀看基隆嶼，絕佳海景及海蝕等特殊景觀。



早餐：飯店內自助餐

午餐：海鮮合菜料理

午晚餐：炒米粉吃到飽+貢丸湯(兩顆/人)

晚餐、住宿：溫暖的家

【備註】▲本產品為每位貴賓投保 200 萬旅責險及 20 萬意外醫療險。

- ▲以上行程所載明之時間僅供參考，因路況或假日車流過大時，行程順序將視實際情況動。
- ▲為保持行程上順暢及完成性，以上表定時間也將隨現場狀況臨時調整，造成不便，敬請見諒。
- ▲因天氣和不可抗拒的因素，會在出發前通知更改出發日期或更改路線，造成不便，敬請見諒。

【攜帶物品】

- 1、天氣炎熱，請攜帶防曬用品、陽傘、拖鞋、飲水，著輕便服裝，會暈船者請自備暈船藥，於出海前半小時服用效果較佳，並請準時集合！
- 2、請攜帶身分證明文件身分證、駕照擇一，小朋友請帶健保卡，外籍人士請帶護照，須要辦理登船手續。

【注意事項】

- 1、名單造冊：姓名、出生年月日、身分證字號，外籍者護照、居留證件字號、連絡手機。
- 2、報名程序：確認船班後通知匯款，匯款後才完成報名手續，當天記得帶證件。
- 3、無攜帶證明文件者，登船將無法報關，導致無法登船出海之旅客權益受損，恕無法退還任何費用！
- 4、此行程視當天實際天氣、潮流、漁獲等進行調整，引用當地諺語：「敢允人山頂豬、不敢允人海底魚」。因「青鱗仔」魚群的動向有時也難以預測，有過作業漁船很少蹦火或都沒有蹦火，有時漁船故障或其他因素，一、二艘漁船或全部漁船不出海的狀況，敬請旅客包涵與見諒。
- 5、所有船班已依相關法令向保險公司辦理船東責任險及乘客人身傷害保險，請旅客安心搭乘。
- 6、若遇氣候、海象或政府法令等不可抗拒之因素，使船舶無法出航，為遊客安全，本船保有臨時決定航班取消，並協調乘客船班改期或無息退還款項。
- 7、部分經費捐助「漁業文化資產保存平台」。



欣成旅行社
SHIN CHENG TRAVEL SERVICE

電話：(04) 2526-9246
地址：台中市豐原區民生街78號1樓